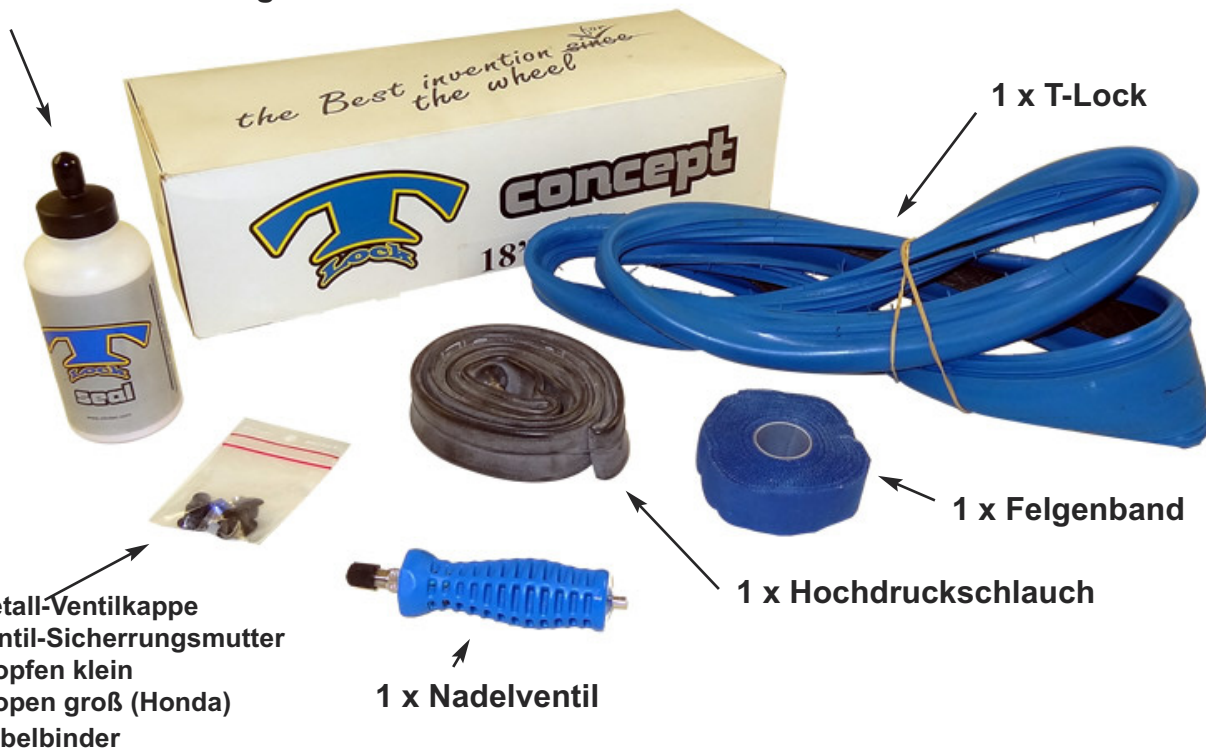


Um den reibungslosen Einsatz des T-Lock-Systems zu gewährleisten nehmen Sie die Montage anhand dieser Anleitung vor.

T-Lock - Verpackungsinhalt

1 x 200ml Dichtflüssigkeit



- 1 x Metall-Ventilkappe
- 1 x Ventil-Sicherungsmutter
- 3 x Stopfen klein
- 1 x Stopfen groß (Honda)
- 7 x Kabelbinder

1 x Nadelventil

1 x T-Lock

1 x Felgenband

1 x Hochdruckschlauch

Schritt 1 : Reinigung der Felge

Die Felge auf der das T-Lock-System montiert wird muss vor der Montage fettfrei und sauber sein. Hierzu können Sie z.B. Bremsenreiniger verwenden sofern dieser nicht die Oberfläche der Felge angreift.



Kleine Schäden an der Felge stellen bei der Montage des T-Lock-Systems kein Problem dar.

Schritt 2 Vorbereiten der Felge

Zur Vorbereitung der Felge verschliessen Sie alle Befestigungslöcher für Reifenhalter mit den beiliegenden Stopfen.



Nun wird das beiliegende Felgenband über die Speichennippel im Felgenbett eingeklebt. Kleben Sie das Felgenband in 3-4 Lagen (Umdrehungen) ein, bei KTM Fahrzeugen sollten Sie nicht mehr als 2 Lagen aufbringen da KTM größere Speichennippel verbaut.

Um den später montierten Hochdruckschlauch befüllen zu können vergessen Sie bitte nicht ein dem Ventil angepasstes Loch durch das Felgenband zu stechen.

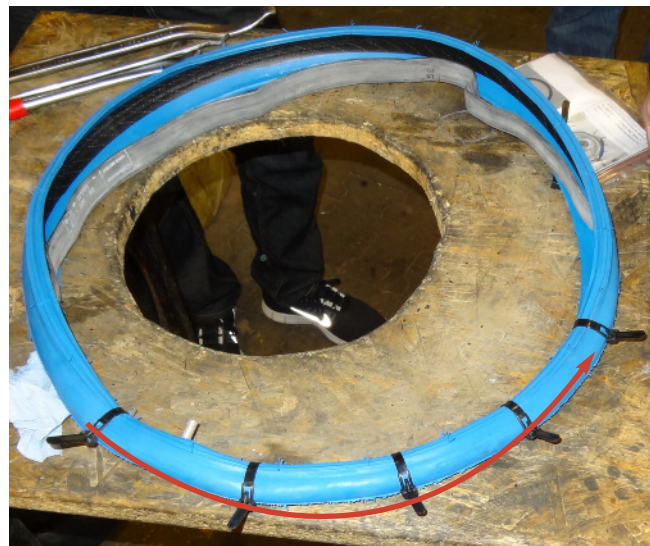


Schritt 3 Vorbereiten des T-Lock-Systems

Legen Sie den Hochdruckschlauch in das T-Lock-System. Fixieren Sie den Schlauch mit den beiliegenden Kabelbindern.

Um ein Verrutschen des Schlauches während der Montage zu verhindern platzieren sie links und

rechts neben dem Ventil je einen Kabelbinder. Die restlichen Kabelbinder verteilen Sie über einen Viertel-Kreis wie in der Abbildung dargestellt. Achten Sie darauf die Kabelbinder so anzubringen, dass Sie diese nach der Montage des T-Lock-Systems wieder entfernen können ! Die vormontierte Sicherungsmutter des Schlauchventils bleibt auf dem Ventil aufgeschraubt, eine weitere Sicherungsmutter liegt bei um das Ventil an der Felge zu fixieren.



Schritt 3 Vorbereiten des T-Lock-Systems - Fortsetzung

Nun tragen Sie eine Schicht der beiliegenden Dichtflüssigkeit auf die Aussenflanken des T-Lock-Systems auf. Im gleichen Schritt tragen Sie die Dichtflüssigkeit ebenfalls auf das in die Felge eingeklebte Felgenband auf.



Schritt 4 Montage des T-Lock-Systems in der Felge



Nun beginnen Sie die Montage des T-Lock-Systems in der Felge. Stecken Sie zunächst das Ventil in die dafür vorgesehene Bohrung in der Felge und beginnen Sie das T-Lock-System in kleinen Schritten in das Felgenbett zu hebeln. Achten Sie darauf den Hochdruckschlauch nicht zu beschädigen. Zur Montage empfehlen wir die Benutzung eines Reifenabdrückers, um das T-Lock-System gegen Verrutschen zu sichern, und 3 langer Montierhebel mit flachem Kopf. Ein Verrutschen des T-Lock-Systems kann das Ventil des Hochdruckschlauches beschädigen.

Wenn das T-Lock im Felgenbett sitzt entfernen Sie die zur Montage angebrachten Kabelbinder. Nun wird die beiliegende Sicherungsmutter auf das Ventil des Hochdruckschlauches geschraubt.



Nun füllen Sie den Hochdruckschlauch mit 4 Bar Luftdruck um zu prüfen ob dieser bei der Montage beschädigt wurde. Zur weiteren Montage lassen sie die Luft wieder raus und kontrollieren den Sitz des T-Lock-Systems. Dies muss zentriert im Felgenbett sitzen.

Schritt 5 Montage der Reifendecke



Tragen Sie auf die Innenflanken der Reifendecke eine Schicht Dichtflüssigkeit auf. Platzieren Sie die Felge mit dem montierten T-Lock-System ganz in der Reifendecke.

Nun beginnen Sie eine Seite der Reifendecke in kleinen Schritten ins Felgenbett zu hebeln. Achten Sie darauf,

das T-Lock-System nicht beschädigt wird.



Haben Sie eine Seite der Reifendecke montiert widmen Sie sich der nächsten Seite, aber Achtung die zweite Seite darf noch nicht vollständig montiert werden!

Bevor die Reifendecke vollständig montiert wird entleeren Sie die Dichtflüssigkeit in den Mantel (vollständig). Dies können Sie am besten

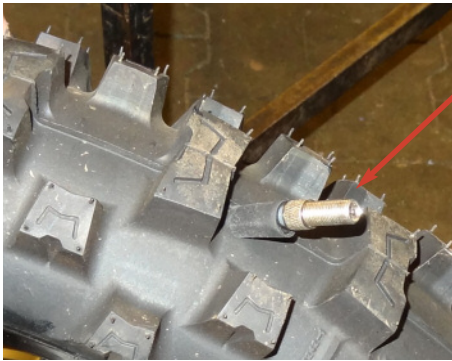
wenn Sie die Felge leicht kippen und die Flüssigkeit "durch" die Speichen einfüllen.

Die restliche Montage der Reifendecke erfolgt bei stehender Felge, da sonst die Dichtflüssigkeit herauslaufen kann.

Ist die Reifendecke komplett montiert pumpen Sie den Hochdruckschlauch auf ca 5-8 Bar, je nach Reifentyp, auf und lassen den Luftdruck wieder komplett heraus, dies hilft den Sitz des T-Lock-Systems zu verbessern. Nun können Sie den Hochdruckschlauch wieder mit 8 Bar befüllen.



Schritt 6 Effektiver Reifendruck



Der eigentliche Reifendruck wird über ein "Nadelventil" durch die Reifendecke aufgebaut, hierfür stechen Sie mit dem "Nadelventil" direkt durch die Lauffläche der Reifendecke. Hier empfiehlt sich die Nadel über dem Ventil des Hochdruckschlauches anzusetzen (einfacher zu merken).



Nun wird der Mantel mit dem gewünschten Druck (min. 0,5 Bar) für den Renneinsatz befüllt und das "Nadelventil" entfernt. Anschliessend drehen Sie den Reifen um 180° damit die T-Lock-Dichtflüssigkeit die Einstichstelle versiegeln kann, dies dauert nur wenige Augenblicke.



Vor jedem Einsatz muss der Druck des Hochdruckschlauches überprüft werden, da sich bei der Erstmontage beim Anbringen des Felgenbandes Luftblasen zwischen Felgenband und Speichennippeln bilden können, die durch den Hochdruckschlauch ausgedrückt werden. Hierbei entsteht für den Hochdruckschlauch ein höheres Ausdehnvolumen welches den Druck der Erstbefüllung mindern kann. Der hohe Druck im Inneren des T-Lock fixiert den Mantel auf der Felge wodurch ein schwerer Reifenhalter überflüssig wird.

Bei 21-Zoll Vorderrädern bitte nur 7 Bar Druck für den Hochdruckschlauch verwenden sonst 8 Bar.

Ihr T-Lock-System ist nun einsatzbereit.